

I. Wstęp

Ustawa o pomocy społecznej z dnia 12 marca 2004r. nakłada na gminy obowiązek opracowania i realizacji Gminnej Strategii Rozwiązywania Problemów Społecznych. Rolą samorządu miejskiego w przygotowaniu i realizacji wyzwań strategii przede wszystkim powinno być organizowanie współpracy i stwarzanie warunków dla wspólnego realizowania projektów. Strategia rozwiązywania problemów społecznych jest wyrazem zintegrowanego planowania społecznego. W najbardziej ogólnym ujęciu oznacza sposób osiągania wyznaczonych celów poprzez sterowanie procesem rozwoju, integracji, polityki społecznej.

Strategia powinna być wyrazem dążeń i aspiracji społeczności lokalnej zmierzających do rozwiązania zidentyfikowanych problemów, likwidacji barier i zagrożeń oraz do wykorzystania wszelkich szans tkwiących w potencjale ludzkim i materialnym dla przyszłej integracji. W tym celu przeprowadzono badania ankietowe. Zwrócono się do instytucji i organizacji działających w obszarze pomocy społecznej z prośbą o odpowiedź na pytania dotyczące problemów społecznych i próby ich rozwiązania w skali całego miasta.

Z uzyskanych odpowiedzi można wyłonić główne problemy społeczne występujące w Bielawie.

1. Bezrobocie i wynikające z niego zubożenie społeczeństwa.
2. Problem uzależnień.
3. Brak właściwej opieki nad dziećmi oraz zwiększenie działań profilaktycznych wśród dzieci i młodzieży.
4. Bezradność w sprawach opiekuńczo-wychowawczych.
5. Przemoc w rodzinie.
6. Problemy osób niepełnosprawnych w tym likwidacje barier architektonicznych.
7. Opieka nad ludźmi w podeszłym wieku.
8. Warunki mieszkaniowe oraz bezdomność.

Strategia jest więc instrumentem umożliwiającym podejmowanie decyzji zarówno w najbliższym okresie, jak i w odległej perspektywie. Określa ona cele strategiczne, zadania związane z ich realizacją, działania i decyzje, które będą realizowane w najbliższym czasie oraz przyszłości. Dla większej przejrzystości niniejszego dokumentu wyodrębniono zjawiska społeczne stwarzające szczególne

zagrożenie wykluczeniem społecznym: ubóstwo, bezrobocie, uzależnienie, przemoc w rodzinie, bezdomność, bezradność w sprawach opiekuńczo-wychowawczych, niepełnosprawność i długotrwała choroba oraz przeprowadzono inwentaryzację istniejących w Bielawie zasobów polityki społecznej.

Dzięki sprecyzowaniu w Strategii najważniejszych problemów społecznych gminy Bielawa, wybrane cele powinny przyczynić się do poprawy sytuacji osób wykluczonych lub zagrożonych wykluczeniem społecznym. Systematyzacja problemów doprowadzi do integracji społecznej i jednocześnie ukierunkuje działanie władz miasta.

W ostatnich kilku latach pojęciem wykluczenia społecznego posługują się niemalże wszystkie dokumenty traktujące o sprawach społecznych. Trzeba pamiętać, że rozwiązując problemy społeczne przeciwdziałamy wykluczeniu społecznemu.

Strategia została opracowana na lata 2006-2011.

Osoby uczestniczące w pracach nad Gminną Strategią Rozwiązywania
Problemów Społecznych – współtwórcy Strategii.

1. Buczyńska Małgorzata
2. Drab Benedykt
3. Dubas Daniel
4. Filipowicz Anna
5. Florian Bożena
6. Gładysz Jan
7. Horanin Jadwiga
8. Jagieła-Pastuszka Beata
9. Kaczmarek Zygmunt
10. Petruk Anna
11. Pilecki Jarosław
12. Przedpełska Danuta
13. Smolińska Grażyna
14. Stebelska Katarzyna
15. Strużyk Janina
16. Szwej Magdalena
17. Zeller Irena

II: Instrumenty działań przeciw wykluczeniu społecznemu

2.1. Instrumenty prawne

System prawny regulujący zasady i formy pomocy osobom zagrożonym lub już wykluczonym społecznie został wyposażony w instrumenty, które mają usprawnić już istniejące oraz wprowadzić nowe formy działań na rzecz najbardziej potrzebujących, dostosowując się zarazem do wymogów unijnych.

2.1.1. Ustawa o pożytku publicznym i wolontariacie.

W ustawie wprowadzono nowy model współpracy organizacji pozarządowych z organami administracji publicznej. Model ten polega między innymi na nałożeniu na jednostki samorządu terytorialnego obowiązku współdziałania z organizacjami pozarządowymi.

Ustawa reguluje także zasady prowadzenia działalności pożytku publicznego przez tryb, reguły i formy zlecenia realizacji zadań publicznych organizacjom pozarządowym.

2.1. 2. Ustawa o zatrudnieniu socjalnym.

Ustawa o zatrudnieniu socjalnym zwana jest też kołem ratunkowym przed zepchnięciem na margines. Jej celem jest stworzenie systemu pomocy dla ludzi zagrożonych wykluczeniem społecznym – bezdomnych, leczących się z uzależnień, chorych psychicznie, długotrwale bezrobotnych, byłych więźniów, uchodźców.

2.1. 3. Ustawa o pomocy społecznej.

Ośrodek Pomocy Społecznej jest instrumentem polityki społecznej państwa mającą na celu umożliwienie osobom i rodzinom przezwyciężenie trudnych sytuacji życiowych, których nie są one w stanie pokonać, wykorzystując własne uprawnienia, zasoby i możliwości. Ustawa ta reguluje polski system pomocy społecznej.

Pomoc społeczną organizują organy administracji rządowej i samorządowej, współpracując w tym zakresie na zasadzie partnerstwa z organizacjami społecznymi,

pozarządowymi, kościołami, fundacjami i stowarzyszeniami, pracodawcami oraz osobami fizycznymi i prawnymi.

Celem pomocy społecznej jest zaspokajanie niezbędnych potrzeb życiowych osób i rodzin oraz umożliwianie im bytowania w warunkach odpowiadających godności człowieka. Zakłada się, że pomoc społeczna powinna w miarę możliwości doprowadzać do życiowego uaktywnienia osoby korzystającej ze świadczeń, a także jej integracji ze środowiskiem społecznym.

1 maja 2004 roku weszła w życie ustawa o pomocy społecznej zastępując ustawę z 29 listopada 1990 r. Część świadczeń, które do końca kwietnia wypłacane były na mocy starej ustawy, nie znalazło się już w nowej regulacji. Nie oznacza to, że te formy pomocy zostały zlikwidowane. Od 1 maja 2004 r. są one przyznawane na mocy ustawy o świadczeniach rodzinnych. W wielu gminach w Polsce, tak jak i w Bielawie, przyznawaniem i wypłatą świadczeń rodzinnych zajmują się Ośrodki Pomocy Społecznej. Zmieniają się więc niektóre zasady i kryteria udzielania wsparcia, jednak instytucja pozostaje, część świadczeniobiorców zwróci się po pomoc w to samo miejsce, co w poprzednim okresie.

2.1. 4. Ustawa o świadczeniach rodzinnych.

Ustawa o świadczeniach rodzinnych weszła w życie 1 maja 2004 r. zmieniła zasady przyznawania świadczeń rodzinnych i dodatków do nich. Założenia ustawy realizowane są między innymi przez Ośrodki Pomocy Społecznej i podobnie jak ustawa o pomocy społecznej, stanowią narzędzia przeciwdziałania ubóstwu.

2.1. 5. Ustawa o promocji zatrudnienia i instytucjach rynku pracy.

Od 1 czerwca 2004 roku zastąpiła ustawę „o przeciwdziałaniu bezrobociu”. Duża liczba bezrobotnych oraz pobierających zasiłki i świadczenia przedemerytalne, jak również duży wysiłek finansowy państwa, przy niskiej efektywności wykorzystania środków spowodował sytuację wymagającą uelastyczenia wydatków budżetowych i zwiększenia bezpieczeństwa socjalnego – tak można określić przyczyny powstania i uchwalenia nowej ustawy.

Opisane wyżej ustawy, łącznie z ustawą o budownictwie socjalnym i licznymi rozporządzeniami, stanowią instrumenty służące realizacji polityki społecznej zapobiegającej wykluczeniu społecznemu.

Ministerstwo Polityki Społecznej opracowało Krajowy Plan na rzecz Integracji Społecznej. Krajowy Plan Działania i Strategia na rzecz Integracji Społecznej to próba podejścia systemowego. To jest zadanie nie tylko dla obecnego rządu, ale zadanie na kilkanaście lat, zadanie cywilizacyjne.

Krajowy Plan Działania na rzecz Integracji Społecznej to dokument przygotowywany przez każde państwo członkowskie UE, zawierający ocenę sytuacji społeczno-ekonomicznej kraju, określający cele polityki integracji społecznej i sposób ich realizacji. Na szczycie UE w Lizbonie ustalono, że działania prowadzone w sferze polityki społecznej zostaną podporządkowane metodzie otwartej koordynacji. W ramach tego mechanizmu podstawowe cele dla wszystkich krajów są uzgadniane wspólnie, a następnie przekładane na strategie poszczególnych państw. Przyjęta w Nicei Europejska Agenda Społeczna wyznacza główne cele w odniesieniu do zwalczania wykluczenia społecznego i ubóstwa (cele nicejskie), będące podstawą Krajowych Planów na rzecz Integracji Społecznej. Celem Unii Europejskiej jest znaczne ograniczenie tych zjawisk do roku 2010.

Działania zmierzające do rozwiązań systemowych przeciwdziałających wykluczeniu społecznemu powinny być opracowane przy konsultacji z partnerami społecznymi – organizacjami pozarządowymi i samorządami terytorialnymi. Organizacje pozarządowe i samorządy terytorialne powinny też włączyć się w realizację tych działań.

2.2. Instrumenty finansowe.

To przede wszystkim, poza środkami krajowymi pochodzącymi z budżetu państwa oraz budżetu gminy, różnego rodzaju dotacje udzielane przez podmioty polskie i zagraniczne oraz najbardziej znaczące – środki pochodzące z funduszy unijnych.

Europejski Fundusz Społeczny finansuje działania w następujących obszarach:

- aktywna walka z bezrobociem,
- przeciwdziałanie wykluczeniu społecznemu,
- rozwój powszechnego kształcenia ustawicznego,
- doskonalenie kadr gospodarki i rozwój przedsiębiorczości,

- aktywizacja zawodowa kobiet.

Dokumenty programowe, które uściślają obszary wsparcia, precyzują priorytety i określają rodzaj finansowanych działań to:

- Narodowy Plan Rozwoju,
- Sektorowy Program Operacyjny „Rozwój Zasobów Ludzkich” (SPORZL),
- Uzupełnienie Programu SPORZL,
- Zintegrowany Program Operacyjny Rozwoju Regionalnego (ZPORR) i inne Programy Operacyjne,
- Uzupełnienie Programu ZPORR.

Opisane powyżej działania dotyczą przede wszystkim środków pozyskiwanych z EFS – przeznaczonych na przeciwdziałanie bezrobociu i wykluczeniu społecznemu. Duże możliwości stwarzają również programy wspólnotowe np. EQUAL – zwalczający nierówności na rynku pracy, zwłaszcza między kobietami i mężczyznami. Jego celem jest również integracja społeczna i zawodowa imigrantów. Projekty z programów wspólnotowych muszą być realizowane na terenie kilku krajów członkowskich.

Pozyskanie opisanych wyżej środków to nie tylko sprostanie wymaganiom określonym w dokumentach, lecz również współpraca z wieloma partnerami, w tym z lokalnymi organizacjami pozarządowymi. Mogą one pozyskiwać środki z funduszy europejskich w ramach programów nie zawsze dostępnych samorządom. Jednak zdolność opracowania i zarządzania projektami bywa ograniczona zasobami kadrowymi i finansowymi. Przy ogromnej puli możliwych do zdobycia środków, projekty powinny być tworzone przy współpracy organizacji pozarządowych i samorządów. Budowanie mechanizmu współpracy przy pozyskiwaniu funduszy strukturalnych ma szczególne znaczenie teraz, w pierwszej fazie starań o te środki.

III. Charakterystyka miasta.

Bielawa to niespełna 33-tysięczne miasto położone w centralnej części woj. dolnośląskiego w powiecie dzierzoniowskim, rozciągające się na długości 12 km wzdłuż potoku Bielawica, na powierzchni ponad 36 km². Podstawowym atutem miasta jest jego położenie w sąsiedztwie Gór Sowich. Bielawa rozciąga się na wysokości od 280 do 345 m n.p.m.

Rozwojowi miasta sprzyja specyficzne położenie w trójce miast, w skład którego wchodzi również Dzierżonów i Pieszyce. Usytuowanie to stwarza możliwość łączenia ponadlokalnych funkcji komunikacji, oświaty, kultury. Połączenie to zwiększa potencjał gospodarczy regionu, a także sprzyja rozwojowi sektora usług w gminie.

Dominującym przemysłem w Bielawie jest sektor włókienniczy. Dwie największe spółki ZPB „Bielbaw” S.A. i ZB „Bieltex” Sp. z o.o. zatrudniają ok. 1 tys. pracowników. Ponadto w Bielawie znajduje się około 100 innych podmiotów gospodarczych, które produkują wyroby z tkanin wytwarzanych w tych spółkach.

Przemysł elektrotechniczny w Bielawie reprezentowany jest przez „Bester” S.A. – producenta spawarek, prostowników i innych urządzeń elektronicznych. Firma zatrudnia ok. 600 osób. W 2001 r. Spółka została wykupiona przez amerykański koncern Lincoln Electric Company.

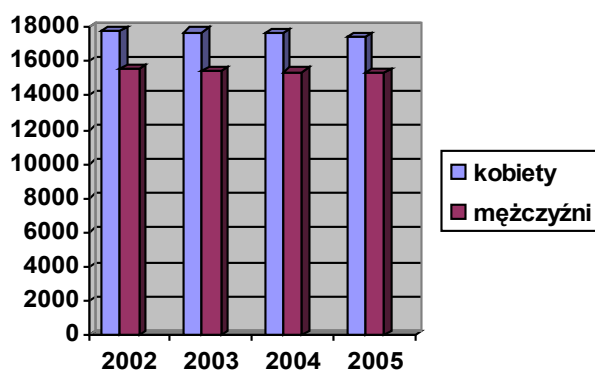
W Bielawie istnieje również kilkanaście średnich przedsiębiorstw specjalizujących się w budownictwie, kamieniarstwie, elektronice, a także w produkcji okien, mebli, tarcicy, oprawek okularowych, pędzli i szczotek.

Pozostałe podmioty gospodarcze to małe firmy rodzinne zatrudniające do kilku osób. Zajmują się one przeważnie handlem lub usługami.

3.1. Struktura mieszkańców Bielawy według płci.

	2002		2003		2004		2005	
	liczba	%	liczba	%	liczba	%	liczba	%
Kobiety	17 770	53,3	17 771	53,4	17 628	53,4	17 444	53
Mężczyźni	15 558	46,7	15 446	46,6	15 363	46,6	15 280	47
OGÓLEM	33 328	100	33 157	100	32 991	100	32652	100

1. Wykres struktury mieszkańców Bielawy według płci.



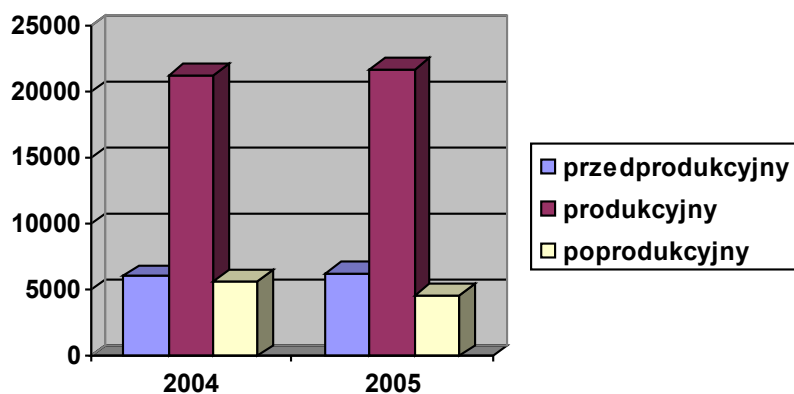
Oznacza to, że w 2005 roku na 100 mężczyzn przypadło 114 kobiet.

3.2. Struktura mieszkańców Bielawy według wieku.

Z uwagi na niewielką zmienność w strukturze mieszkańców wg wieku na przestrzeni ostatnich lat, prezentujemy dane z roku 2004 i 2005.

Wyszczególnienie	2004		2005	
	liczba	%	liczba	%
Przedprodukcyjni	6051	18,3	6245	19
Produkcyjni	21244	64,4	21756	67
Poprodukcyjni	5696	17,3	4651	14
RAZEM	32991	100,0	32652	100,0

Wykres 2. Struktura mieszkańców Bielawy według wieku.



Z danych wynika, że dominującą grupą są osoby w wieku produkcyjnym, na kolejnym miejscu znajdują się osoby w wieku przedprodukcyjnym, najmniejszy jest natomiast odsetek osób w wieku poprodukcyjnym. Oznacza to, że Bielawę można uznać za miasto ludzi młodych, stanowią oni bowiem 86 % całej populacji.

3.3. Oświata

Od 1 stycznia 1996 roku, a więc od chwili przejęcia przez samorząd szkół podstawowych (wcześniej przejęte zostały przedszkola), władzom miasta zależy na wysokiej jakości usług edukacyjnych. Można to osiągnąć przez znaczącą poprawę warunków w placówkach oświatowych oraz partnerską współpracę z dyrektorami. W tym celu powołano do życia Miejski Zarząd Placówek Oświaty.

Obecnie gmina Bielawa jest organem prowadzącym dla: 6 przedszkoli, 5 szkół podstawowych, 3 gimnazja. Wszystkie gimnazja i szkoły podstawowe mają pracownie komputerowe z dostępem do internetu.

W budynku przy ul. Żeromskiego 41 A mieści się Powiatowe Centrum Kształcenia Praktycznego, z nowocześnie wyposażonymi pracowniami komputerowymi przeznaczonymi do szkoleń zawodowo-technicznych oraz z zakresu maszyn sterowanych CNC.

Na terenie Bielawy funkcjonują 2 szkoły średnie tj.: Zespół Szkół Ogólnokształcących i Zespół Szkół. Absolwenci szkół średnich mogą kontynuować naukę w dwóch policealnych szkołach dla dorosłych i młodzieży, znajdujących się również w Bielawie.

23 marca 2001 r. w Bielawie została otwarta dziesiąta w Europie, a pierwsza w kraju i Europie Wschodniej „Szkoła Słoneczna”. Było to wydarzenie na miarę XXI wieku. Szkoła kształci instalatorów solarnych urządzeń instalacji grzewczych. W roku 2002 rozszerzono działalność „Szkoły Słonecznej” tworząc Centrum Energii Odnawialnej.

Od 1990 r. w mieście działa również Zespół Szkół Społecznych, który oprócz szkoły podstawowej i gimnazjum, prowadzi Szkołę Muzyczną I stopnia.

Inne placówki oświatowe w mieście to: Specjalny Ośrodek Szkolno – Wychowawczy, Poradnia Psychologiczno – Pedagogiczna.

3.4. Sytuacja mieszkaniowa

Na terenie Bielawy działają cztery Administracje Budynków Mieszkalnych. Z zasobów Miejskiego Zarządu Budynków Mieszkalnych mieszkańcy Bielawy zajmują łącznie 5787 mieszkań w tym:

- 3863 lokali komunalnych (gminnych)
- 1890 lokali własnościowych
- 34 lokali socjalnych.

Spółdzielnia Mieszkaniowa dysponuje 4220 mieszkaniami w tym:

- 3630 własnościowych
- 590 lokatorskich

W zasobach Towarzystwa Budownictwa Społecznego (TBS) znajduje się 196 mieszkań.

Istniejące w mieście zasoby mieszkalne nie zaspokajają potrzeb mieszkańców w tym zakresie, dlatego też konieczny jest rozwój budownictwa socjalnego i na wynajem. Trudna sytuacja mieszkaniowa wynika zarówno z niewystarczającej ilości mieszkań, jak również z dekapitalizacji istniejących budynków.

W 2004 roku przyznano 33 lokale socjalne w których zamieszkuje łącznie 52 osoby. Na przydział lokalu socjalnego na dzień 31 grudnia 2004r. oczekiwało 597 rodzin zaś na przydział lokalu mieszkalnego oczekiwało 290 rodzin.

Rozdział IV

Diagnoza kluczowych problemów społecznych występujących w Bielawie.

4.1. Ubóstwo.

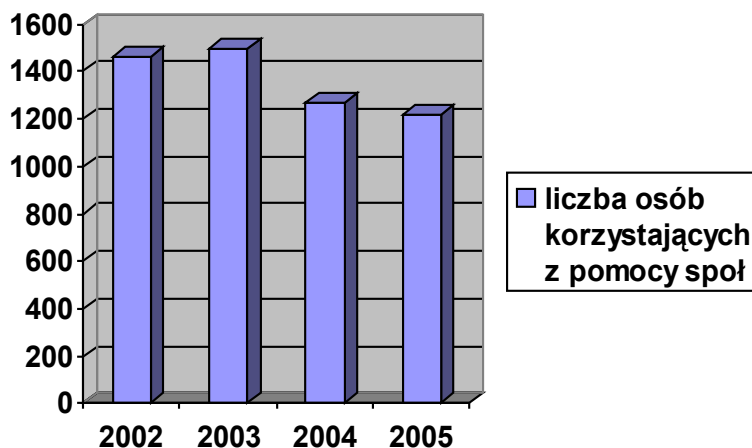
Ubóstwo określa się jako stan, w którym jednostce czy grupie społecznej brakuje środków na zaspokojenie podstawowych potrzeb uznawanych w danej społeczności za niezbędne. Pod pojęciem „podstawowe potrzeby” kryje się poza wyżywieniem, ubranie, mieszkanie, zachowanie zdrowia, uzyskanie wykształcenia, uczestniczenie w świadczeniach kulturalnych.

Pomoc społeczna jako element polityki społecznej państwa ma za zadanie wspomagać osoby i rodziny w przewycięzaniu trudnych sytuacji życiowych, których nie są one w stanie pokonać wykorzystując własne uprawnienia, zasoby i możliwości. Zadaniem pomocy społecznej jest również zapobieganie takim sytuacjom, poprzez podejmowanie działań zmierzających do życiowego usamodzielnienia osób i rodzin oraz ich integracji ze środowiskiem.

dane: sprawozdania roczne OPS

Osoby korzystające z pomocy społecznej		
Lata	Ilość rodzin korzystających z pomocy społecznej	Ilość osób w rodzinie
2002	1462	3844
2003	1493	4048
2004	1266	3346
2005	1218	2855

Wykres 3. Liczba rodzin objętych pomocą w OPS w latach 2002-2005



Spadek liczby osób korzystających z pomocy OPS w 2004 roku spowodowany był zmianą ustawy o pomocy społecznej z dnia 29.11.1990 roku dotyczącą rent socjalnych, których wypłatą zajął się ZUS oraz wejściem w życie od 01.05.2004 roku ustawy z dnia 28.11.2003r o świadczeniach rodzinnych. Pomimo spadku liczby osób korzystających z pomocy społecznej do Ośrodka Pomocy Społecznej trafiają nowe rodziny i osoby, które znalazły się w trudnej sytuacji. W 2004 roku po raz pierwszy do OPS w Bielawie zgłosiły się 234 rodziny zaś do września 2005r. zgłosiło się 201 rodzin i skorzystało ze świadczeń pomocy społecznej.

1 maja 2004 roku weszła w życie nowa ustawa o pomocy społecznej zastępując ustawę o pomocy społecznej z 29 listopada 1990 r. Część świadczeń, które do końca kwietnia wypłacane były na mocy starej ustawy, nie znalazło się już w nowej regulacji. Nie oznacza to, że te formy pomocy zostały zlikwidowane. Od 1 maja 2004 r. są one przyznawane na mocy ustawy o świadczeniach rodzinnych. W wielu gminach w Polsce tak jak w Bielawie przyznawaniem i wypłatą świadczeń rodzinnych zajmują się Ośrodki Pomocy Społecznej. Zmieniają się więc niektóre zasady i kryteria udzielania wsparcia, jednak instytucja pozostaje. Część świadczeniobiorców zwróciło się po pomoc w to samo miejsce co w poprzednim okresie.

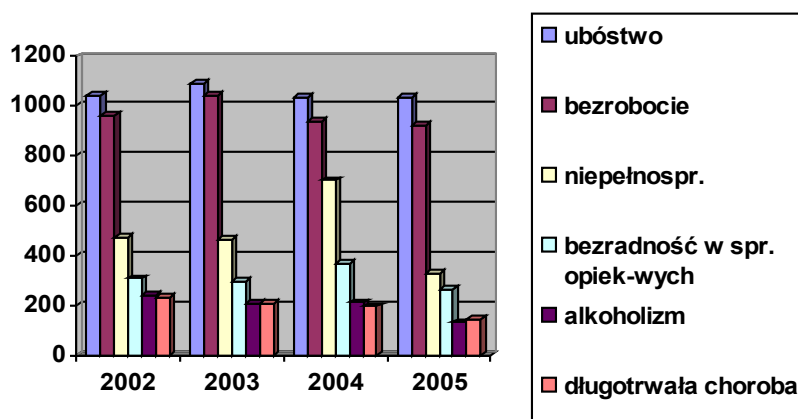
Najczęstszymi powodami kwalifikującymi do otrzymania pomocy zgodnie z ustawą o pomocy społecznej są: ubóstwo, bezrobocie, niepełnosprawność, bezradność w sprawach opiekuńczo-wychowawczych, alkoholizm, długotrwała choroba.

Tab. Przyczyny korzystania z pomocy społecznej w latach 2002-2005

Przyczyny korzystania z pomocy	2002	2003	2004	2005
ubóstwo	1040	1092	1033	1034
bezrobocie	963	1040	940	920
niepełnosprawność	472	464	701	326
bezradność w spr. opiek-wych.	306	292	366	262
alkoholizm	240	206	210	129
długotrwała choroba	228	203	194	139

dane: sprawozdania roczne OPS

Wykres 4. Najczęstsze powody przyznawania pomocy w OPS w latach 2002-2005



Z przedstawionych danych wynika, że dominującym problemem zgłaszania się o pomoc do Ośrodka Pomocy Społecznej jest ubóstwo.

Artykuł 8 ustawy o pomocy społecznej zawiera kompleksowe regulacje dotyczące ustalania dochodu osoby i rodziny do świadczeń pieniężnych z pomocy społecznej. Ustawa wprowadza 2 rodzaje kryteriów dochodowych: kryterium dla osoby samotnie gospodarującej – 461zł, kryterium na osobę w rodzinie, które wynosi 316 zł na każdą osobę w rodzinie bez względu na wiek i liczbę członków rodziny oraz kryterium rodziny. Obok kryterium dochodowego powinien wystąpić, co najmniej jeden z powodów tj.: sieroctwo, bezdomność, bezrobocie, niepełnosprawność, długotrwała i ciężka choroba, przemoc w rodzinie, potrzeby ochrony macierzyństwa lub wielodzietności, bezradność w sprawach opiekuńczo-wychowawczych i prowadzenia gospodarstwa domowego zwłaszcza w rodzinach niepełnych i wielodzietnych, brak umiejętności w przystosowaniu do życia młodzieży opuszczającej placówki opiekuńczo-wychowawcze, trudność w integracji osób, które otrzymały status uchodźcy, trudność w przystosowaniu do życia po zwolnieniu z zakładu karnego, alkoholizm i narkomania, zdarzenie losowe i sytuacja kryzysowa oraz klęski żywiołowej lub ekologicznej.

W 2002 roku korzystający z pomocy społecznej stanowili 11,53% ogółu populacji Bielawy, w 2003 - 12,20% w 2004 roku – 10,14% zaś w 2005 – 8,74%.

Bardzo niepokojącym zjawiskiem społecznym jest popadanie w ubóstwo rodzin, które pracują, lecz osiągają małe dochody.

Wyznacznikiem poziomu życia mieszkańców, skali i form ubóstwa, przyczyn powodujących ubóstwo, są przede wszystkim działania w skali makrospołecznej: wysokości rent i emerytur, wielkość minimalnej płacy, polityka prywatyzacyjna, brak zdolności gospodarki do utrzymania istniejących miejsc pracy i do tworzenia nowych. Efekty polityki makrospołecznej ilustrują skutki w wymiarze lokalnym.

4.2. Bezrobocie

Organizacją pośrednictwa pracy i poradnictwa zawodowego dla bezrobotnych w Bielawie zajmuje się Powiatowy Urząd Pracy w Dzierżoniowie - Filia Bielawa. Ustawa z dnia 1 maja 2004 r. o zatrudnieniu i instytucjach rynku pracy w art.2.pkt 1 definiuje pojęcie bezrobotnego.

Bezrobotny zgodnie z w/w ustawą to osoba, niezatrudniona i nie wykonująca innej pracy zarobkowej, zdolna i gotowa do podjęcia zatrudnienia w pełnym wymiarze czasu pracy obowiązującym w danym zawodzie lub służbie albo innej pracy zarobkowej, bądź, jeśli jest osobą niepełnosprawną, zdolną i gotową do podjęcia zatrudnienia, co najmniej w połowie tego wymiaru czasu pracy, nie uczącą się w szkole, z wyjątkiem szkół dla dorosłych lub szkół wyższych w systemie wieczorowym albo zaocznym, zarejestrowaną we właściwym dla miejsca zameldowania stałego lub czasowego w Powiatowym Urzędzie Pracy oraz poszukującą zatrudnienia, jeżeli:

- a) ukończyła 18 lat
- b) nie ukończyła 60 lat (kobieta) lub 65 lat (mężczyzna)
- c) nie nabywa prawa do emerytury lub renty z tytułu niezdolności do pracy, renty szkoleniowej, renty socjalnej albo po ustaniu zatrudnienia, zaprzestaniu prowadzenia pozarolniczej działalności, nie pobiera zasiłku przedemerytalnego, świadczenia rehabilitacyjnego, zasiłku chorobowego lub macierzyńskiego.
- d) nie pobiera, na podstawie przepisów o pomocy społecznej zasiłku stałego
- e) nie pobiera, na podstawie przepisów o świadczeniach rodzinnych świadczenia pielęgnacyjnego lub dodatku do zasiłku rodzinnego z tytułu samotnego wychowania dziecka i utraty prawa do zasiłku dla bezrobotnych na skutek upływu okresu jego pobierania.

Stopa bezrobocia na dzień 31.12.05r. w gminie Bielawa wynosiła 31.8%.

Dane o liczbie bezrobotnych w Bielawie zostały usystematyzowane według trzech kategorii tj. wg wieku, płci i wykształcenia (informacja z PUP na 31.12.2005)

4.2.1 Struktura bezrobotnych według płci.

Liczba bezrobotnych	Ogółem	3851	100%
	Kobiety	1928	50,01%
	Mężczyźni	1923	49,90%

4.2.2 Struktura bezrobotnych według wieku.

Wśród bezrobotnych najliczniejszą grupą są osoby w wieku 35-54 lata – stanowią oni 53,8% ogółu bezrobotnych

Wiek bezrobotnych	Liczba bezrobotnych	% ogółu
18-24	611	15,9
25-34	955	24,8
35-44	930	24,1
45-54	114	29,7
55-59	189	4,9
60-64	22	0,6

4.2.3 Struktura bezrobotnych według wykształcenia.

Wśród bezrobotnych najwięcej jest osób z wykształceniem zawodowym, podstawowym i niepełnym podstawowym tj. 65,7% ogółu bezrobotnych, zaś osoby z wykształceniem wyższym mają najmniejsze problemy ze znalezieniem pracy (3,5% ogółu).

Wykształcenie bezrobotnych	Liczba bezrobotnych	% ogółu
Wyższe	135	3,5
Policealne i średnie zawodowe	887	23
Średnie ogólnokształcące	301	7,8
Zasadnicze zawodowe	1185	30,8
Podstawowe i niepełne podstawowe	1343	34,9

Najliczniejszą grupę podopiecznych pomocy społecznej stanowią rodziny osób bezrobotnych, czyli żyjących w ubóstwie z powodu długotrwałego bezrobocia i niskich dochodów. Są to rodziny mało aktywne, o niskim poziomie wykształcenia, które nie umieją i na ogół nie chcą zmienić swojej sytuacji. Na rzecz tych rodzin OPS prowadzi szereg form pomocowych współpracując z Powiatowym Urzędem Pracy, Gminnym Centrum Informacji oraz Stowarzyszeniem Obrony Bezrobotnych „Godność” w celu aktywizowania podopiecznych do systematycznego i bardziej skutecznego poszukiwania pracy.

Powiatowy Urząd Pracy realizuje zadania zgodnie z ustawą o promocji zatrudnienia i instytucjach rynku pracy w zakresie:

- a) rejestrowania bezrobotnych i innych osób poszukujących pracy, przedstawiania im propozycji zatrudnienia, szkolenia i innych form mających na celu ich aktywizację zawodową, a w razie braku takich możliwości wypłacenia uprawnionym zasiłków i innych świadczeń pieniężnych,
- b) prowadzenia poradnictwa zawodowego oraz informacji zawodowej dla bezrobotnych i innych osób poszukujących pracy,
- c) udzielania pomocy bezrobotnym i innym osobom poszukującym pracy w znalezieniu zatrudnienia, a także pracodawcom w pozyskiwaniu pracowników.
- d) podejmowania i realizacji działań zmierzających do ograniczenia bezrobocia i jego negatywnych skutków, pozyskiwania i gospodarowania środkami finansowymi na realizację zadań z zakresu przeciwdziałania bezrobociu oraz aktywizacji lokalnego rynku,
- e) inicjowania tworzenia dodatkowych miejsc pracy oraz udzielenia pomocy bezrobotnym w podejmowaniu działalności na własny rachunek
- f) inicjowania i finansowania prac interwencyjnych, robót publicznych, programów specjalnych, szkoleń, zatrudnienia bezrobotnych do 25 roku życia
- g) inicjowania i wspierania działalności klubów pracy
- h) wydawania decyzji administracyjnych w indywidualnych sprawach dotyczących zatrudnienia i bezrobocia
- i) przyuczenia do zawodu, przekwalifikowania, podwyższenia kwalifikacji zawodowych lub nauki umiejętności poszukiwania i uzyskiwania zatrudnienia.

Powiatowy Urząd Pracy przeciwdziała bezrobociu poprzez:

- a) współpracę z pracodawcami;
- b) pozyskiwanie ofert pracy;
- c) organizowanie spotkań doradczych w szkołach, aresztach, zakładach karnych, klubach pracy, placówkach szkolno-wychowawczych;
- d) udzielanie porad i informacji zawodowych;
- e) organizowanie szkoleń, prac interwencyjnych, robót publicznych, staży i zatrudnienia bezrobotnych do 25 roku życia;
- f) pozyskiwanie dodatkowych środków finansowych m.in. EFS i rezerw centralnych.

Po wejściu Polski do Unii Europejskiej i zmiany ustawy rozpoczęto realizację nowych zadań:

- świadczenie usług EURES, czyli pozyskiwania ofert zatrudnienia i pomocy w znalezieniu pracy w państwach Unii Europejskiej oraz udzielenie pomocy obywatelom Unii Europejskiej, którzy zamierzają podjąć pracę w Polsce,
- tworzenie programów regionalnych, które będą realizowane przez wojewódzkie urzędy pracy we współpracy z powiatami i będą podstawą do absorpcji środków Europejskiego Funduszu Społecznego

Powiatowy Urząd Pracy realizuje projekty współfinansowane przez Unię Europejską ze środków Europejskiego Funduszu Społecznego w ramach Sektorowego Programu Operacyjnego Rozwoju Zasobów Ludzkich (SPO RZL).

4.3. Uzależnienia

Światowa Organizacja Zdrowia jako jednostkę chorobową wprowadziła termin „zespół uzależnienia od alkoholu”. Jest to stan zmian psychicznych i zwykle także somatycznych, spowodowany nadużyciem alkoholu. Charakteryzuje się określonymi reakcjami, które z reguły obejmują skłonności do stałego lub okresowego używania alkoholu w celu doznania jego efektów psychicznych.

Osoby niedojrzałe emocjonalnie mają znacznie więcej problemów niż inne z pokonywaniem różnorodnych trudności życiowych. Często sięgają po środki, które w ich mniemaniu je wspomagają. Dla jednych są to leki, narkotyki, dla innych znacznie łatwiej dostępny alkohol. Skala problemów wynikających z uzależnienia jest na tyle

duża i poważna, że działania w tym zakresie regulowane są ustawą o wychowaniu w trzeźwości i przeciwdziałaniu alkoholizmowi z dnia 26 października 1982r. (Dz. U. nr 147 z 2002r. poz.1231 z późniejszymi zmianami).

W roku 2005 z pomocy społecznej z powodu alkoholizmu korzystało 129 osób tj. 16,58% ogółu korzystających ze środków pomocy społecznej.

Ośrodek Pomocy Społecznej w Bielawie współpracuje z Gminną Komisją Rozwiązywania Problemów Alkoholowych oraz z Misją „Nowa Nadzieja” przy Kościele Zielonościowym.

4.4. Przemoc w rodzinie

Dom rodzinny, postrzegamy jako środowisko miłości i opieki, bezpieczne i ciepłe miejsce domowego ogniska, schronienie przed całym złem zewnętrznego świata. Jednak dla wielu ludzi dom rodzinny jest miejscem terroru i cierpienia, zagrożenia i poniżenia, lęku i rozpacz.

W poszukiwanie skutecznych form przeciwdziałania przemocy w rodzinie i pomagania jej ofiarom, angażuje się wielu profesjonalistów i wolontariuszy, przedstawicieli organizacji pozarządowych i specjalistycznych instytucji. Nie jest to łatwe zadanie bowiem, środowisko rodzinne jest i powinno być skutecznie chronione przed ingerencjami zewnętrznymi. Zajmowanie się przemocą domową wymaga zarówno wnikliwego rozumienia złożoności zjawisk występujących w życiu rodzinnym, jak i szczególnej troski i rozwagi w trakcie interwencji.

Przemoc w rodzinie jest zjawiskiem występującym dość często przybierając najróżniejsze formy: przemocy fizycznej, psychicznej, seksualnej, ekonomicznej, zaniedbania. Ofiarami są zazwyczaj kobiety i dzieci, rzadziej mężczyźni. Natomiast w stosunku do dzieci przemoc stosują oboje rodzice. Są oni również sprawcami zaniedbań wobec dzieci.

Odnotować należy fakt, że często sprawcami przemocy są osoby będące pod wpływem alkoholu. Złożoność zagadnienia powoduje, że sytuacja ofiar przemocy w rodzinie jest bardzo trudna, problem jest wielowątkowy, często zależność materialna, emocjonalna dodatkowo komplikuje sytuację.

W celu zwiększenia skuteczności przeciwdziałania przemocy w rodzinie oraz niwelowania i wspierania działań polegających na podnoszeniu świadomości społecznej

w zakresie przyczyn i skutków przemocy w rodzinie uchwalono w dniu 29.07.2005r. ustawę o przeciwdziałaniu przemocy w rodzinie.

W Bielawie działa **Zespół ds. Przeciwdziałania Przemocy w Rodzinie**. Od 01.01.2005r. rozpoczął działalność w pełnym składzie (psycholog, pedagog, terapeuta, prawnik).

Jak wynika z informacji uzyskanych z Komendy Policji w Bielawie w 2004 roku wszczęto z art. 207 KK 153 postępowań z wykorzystaniem procedury „Niebieskiej Karty”.

Problemy dotyczące przemocy zgłaszane są również pracownikom socjalnym Ośrodka Pomocy Społecznej w Bielawie. W 2004 roku sporządzono 4 „Niebieskie Karty”.

4.5. Bezdomność

Pomoc państwa osobom bezdomnym została określona ustawą z dnia 12 marca 2004 r. o pomocy społecznej oraz Rozporządzeniem Ministra Pracy i Polityki Społecznej z dnia 11 października 2001 r. w sprawie szczegółowych zasad opracowania programu wychodzenia z bezdomności oraz zakresu i sposobu jego realizacji (Dz.U. z 2001 r.Nr.126.poz. 1390).

Ustawa o pomocy społecznej osobę bezdomną określa jako ”osobę nie zamieszkującą w lokalu mieszkalnym, w rozumieniu przepisów o ochronie praw lokatorów i mieszkaniowym zasobie gminy, i niezameldowaną na pobyt stały, w rozumieniu przepisów o ewidencji ludności i dochodach osobistych, a także osobę niezamieszkującą w lokalu mieszkalnym i zameldowaną na pobyt stały w lokalu, w którym nie ma możliwości zamieszkania”.

Wyróżnić można bezdomnych z przymusu i z wyboru.

- „Bezdomni z wyboru”- to ludzie o specyficznych predyspozycjach osobowościowych, przekonaniach, które nie pozwalają im nigdzie osiedlić się na stałe, zdomowić.

- „Bezdomni z przymusu” – to osoby , które ze względów osobistych i ekonomicznych są bezdomne.

Można mówić także o „bezdomności jawnej” i „ukrytej” rozumiejąc przez pierwszą sytuację braku mieszkania i dachu nad „głową”, a przez drugą sytuację warunków mieszkaniowych drastycznie odbiegających od społecznie akceptowanego standardu mieszkaniowego.

Zjawiska związane z procesami bezdomności i wykluczenia społecznego to przede wszystkim:

- a. rozpad rodziny – zerwanie więzi formalnych, psychologicznych i społecznych oraz brak możliwości spełnienia przez rodzinę jej podstawowych funkcji
- b. eksmisje (w 90 % przypadków spowodowane nie płaceniem czynszu)
- c. opuszczenie zakładu karnego
- d. brak stałych dochodów, długotrwałe bezrobocie
- e. przemoc w rodzinie
- f. uzależnienia
- g. konflikty spowodowane brakiem tolerancji społecznej

Na terenie Bielawy nie ma noclegowni, dlatego też mieszkańcy Bielawy bez stałego miejsca pobytu i bez zameldowania mogą przebywać w Ośrodku Doraźnej Pomocy „Przytulisko” w Dzierżoniowie, prowadzonym przez Regionalne Centrum Wolontariatu. W 2005 roku w Przytulisku przebywało w różnych okresach 12 mężczyzn z Bielawy. Pobyt w Ośrodku jest odpłatny. OPS płacił za pobyt 10 bezdomnych. 2 mieszkańców Ośrodka otrzymuje z OPS zasiłek stały i z tego świadczenia opłacają pobyt w noclegowni. Obecnie w Przytulisku przebywa 7 mężczyzn z Bielawy.

Osoby przebywające w Przytulisku przybyły z różnych miejsc: strychów, piwnic, altanek, pustostanów itp. Wymagana trzeźwość u lokatorów placówki dla niektórych była przeszkodą nie do pokonania.

Osoby bezdomne z terenu Bielawy są w wieku od 26 do 68 lat. Wszyscy bezdomni nie pracują zawodowo. Zostali pozbawieni mieszkań na skutek wymeldowania z pobytu stałego oraz eksmisji z powodu łamania zasad współżycia społecznego np. alkoholizmu, przemocy wobec członków rodziny, konfliktów rodzinnych i sąsiedzkich. Bezdomni, którzy nie przebywają w Przytulisku znaleźli schronienie w domu rodziców, rodziny, kolegów, w Misji „Nowa Nadzieja”, w altankach i na strychach oraz w Chrześcijańskim Stowarzyszeniu Dobroczynnym w Kluczach.

Podsumowując można stwierdzić, że bielawscy bezdomni to mężczyźni w większości w wieku produkcyjnym, od dłuższego czasu nigdzie nie pracujący, z różnymi dolegliwościami psychosomatycznymi, często uzależnieni od alkoholu.

4.6. Bezradność w sprawach opiekuńczo-wychowawczych i prowadzeniu gospodarstwa domowego.

Znaczącą część klientów OPS stanowią rodziny z trudnościami opiekuńczo-wychowawczymi. Najczęściej niezaradność rodziny w opiece i wychowaniu własnych dzieci łączy się z innymi dysfunkcjami takimi jak: uzależnienie od środków psychoaktywnych, przemoc domowa, zaburzenia równowagi systemu rodzinnego w sytuacjach kryzysowych, problemy w pełnieniu ról rodzicielskich, małżeńskich, zawodowych. Wyrażają się one m.in. w postaci niedojrzałości emocjonalnej, w problemach we współżyciu z ludźmi, trudnościach adaptacyjnych, niezaradności w prowadzeniu gospodarstwa domowego, problemach wychowawczych w środowisku rodzinnym, szkolnym, które ujawniają się w postaci zachowań buntowniczych, agresywnych, konfliktowych, łamania przez dzieci i młodzież panujących obyczajów, norm, wartości.

Problem ten stał się przyczyną skorzystania z pomocy OPS. Można zauważyć, że systematycznie rośnie liczba rodzin, które są bezradne w sprawach opiekuńczo-wychowawczych oraz prowadzenia gospodarstwa domowego. Liczba rodzin korzystających z pomocy społecznej z powodu w/w przyczyn przedstawia się następująco.

Przyczyny korzystania z pomocy	2002	2003	2004	2005
bezradność w spr. opiek-wych. w tym	306	292	366	262
rodziny wielodzietne	53	63	63	50
rodziny niepełne	236	291	257	205

dane: sprawozdania roczne OPS

Bezradność w sprawach opiekuńczo-wychowawczych i prowadzeniu gospodarstwa domowego dotyczy głównie rodzin wielodzietnych i niepełnych.

W rodzinie dziecko nawiązuje pierwsze kontakty z innymi ludźmi i zdobywa pierwsze doświadczenia z dziedziny życia społecznego. Na środowisko rodzinne składają się: struktura rodziny, atmosfera wychowawcza w domu, warunki materialne i zdrowotne, stopień wykształcenia rodziców i ogólna struktura środowiska.

Zaburzona struktura rodziny, często spotykana wśród świadczeniobiorców OPS, niekorzystnie wpływa na sytuację dziecka, na jego więź z rodziną. Rodziny podopiecznych Ośrodka odznaczają się często zaburzoną strukturą w postaci nieustabilizowanych formalnie i społecznie związków, rozkładem pożycia małżeńskiego, częstymi zmianami partnerów. Występuje w nich przemoc skierowana na partnerów lub dzieci albo problem nadużywania alkoholu przez jednego bądź oboje rodziców.

W rodzinach dysfunkcyjnych często rodzicom brakuje umiejętności tworzenia właściwego klimatu życia rodzinnego, rozładowania napięć powstałych poza domem, właściwych wzorców komunikacji i dawania rodzinie poczucia bezpieczeństwa, obdarzania dzieci uwagą. Rodziny te często żyją w takich społecznościach, które nie chcą ingerować w życie innych lub nie potrafią pomóc, gdyż same nie posiadają właściwych wzorców.

W wielu sytuacjach dzieci pochodzące z tych rodzin pozostawione są same sobie, większość wolnego czasu spędzają wśród rówieśników na podwórku. Częściej pojawiają się u nich problemy w szkole, co wynika z faktu mniejszego poświęcania czasu na naukę oraz ze zniechęcenia licznymi porażkami w szkole, a to z kolei wpływa deprymująco na dalsze kształcenie. W takiej sytuacji rodzice nie pomagają, lecz podwyższają wymagania w stosunku do dzieci lub też w ogóle przestają się nim interesować. Dzieci odrzucane przez środowisko rodzinne szukają akceptacji wśród rówieśników, łączą się w grupy nieformalne, zaczynają wagarować, uciekać z domu i popadać w konflikty z prawem.

Problemy opiekuńczo-wychowawcze, przemoc w rodzinie, konflikty międzypokoleniowe wielokrotnie są przyczyną umieszczania dzieci i młodzieży w placówkach opiekuńczo-wychowawczych lub resocjalizacyjnych, a dla dorosłych ofiar rodzinnej przemocy są powodem szukania schronienia i porad w placówkach i organizacjach pomocowych.

4.7. Niepełnosprawność i długotrwała choroba.

Osoby niepełnosprawne stanowią w Polsce bardzo liczną społeczność. Zgodnie z wynikami Narodowego Spisu Powszechnego Ludności i Mieszkań przeprowadzonego w 2002 roku liczba osób niepełnosprawnych w Polsce wynosiła 5456,7 tysięcy,

co stanowiło 14,3 % ogółu ludności. Oznacza to, że co siódmy mieszkaniec Polski był osobą niepełnosprawną. Prognoza GUS przewiduje, że w 2010 roku liczba ta wzrośnie do 6 mln. Najliczniejszą grupę stanowiły osoby z lekkim i umiarkowanym stopniem niepełnosprawności. W grupie osób niepełnosprawnych nieznacznie przeważają kobiety.

Mówiąc o osobach niepełnosprawnych, mamy na myśli osoby posiadające stopień niepełnosprawności orzeczony przez Zespół d/s Orzekania o Stopniu Niepełnosprawności, komisję przy ZUS, KRUS, jak również inne osoby z dysfunkcjami fizycznymi, psychicznymi i umysłowymi. Za niepełnosprawne uznać należy osoby, których stan fizyczny, psychiczny i umysłowy powoduje trwale lub okresowe utrudnienia, ograniczenia bądź uniemożliwia pełnienie ról i zadań społecznych na poziomie powszechnie przyjętych kryteriów.

Dotknięcie jednego z członków rodziny niepełnosprawnością stanowi dla rodziny sytuację kryzysową. Wymaga to odpowiedniego systemu interwencji kryzysowej stwarzającej dla osoby niepełnosprawnej i jej rodziny możliwość skorzystania z efektywnego systemu wsparcia, stanowiącego warunek prewencji podstawowej. Z drugiej strony należy zmierzać do wypracowania warunków sprzyjających aktywizacji zarówno samej osoby niepełnosprawnej jak i jej rodziny.

Niepełnosprawność dotyka najbardziej finansową i emocjonalną stronę rodziny. Rodzina w takiej sytuacji wymaga zwłaszcza nieinstytucjonalnych form pomocy, maksymalnie zindywidualizowanych i dostosowanych do jej potrzeb. Wzmocnienia wymaga sama rodzina, bo ona zapewnia w najpełniejszy i ciągły sposób zaspokojenie potrzeby miłości i przynależności. To rodzina, niezależnie od charakteru dokonujących się zmian w życiu społecznym, z natury broni godności oraz podmiotowości prawnej swych członków, dając im poczucie bezpieczeństwa.

Według danych z Narodowego Spisu Powszechnego Ludności i Mieszkań z 2002 roku w Bielawie zamieszkiwało 5017 osób niepełnosprawnych, w tym 2810 niepełnosprawnych kobiet i 2207 niepełnosprawnych mężczyzn. Oznacza to, że 15,05% ogółu mieszkańców Bielawy to osoby niepełnosprawne.

W Narodowym Spisie Powszechnym populację ludzi niepełnosprawnych w Bielawie podzielono na dwie kategorie:

- niepełnosprawnych prawnie (kryterium jest orzeczenie o stopniu niepełnosprawności) 3876 osób, tj 77,26% całości populacji osób niepełnosprawnych w Bielawie

- niepełnosprawnych biologicznie (według deklaracji o stanie zdrowia) 1141 osób tj, 22,74% całości populacji osób niepełnosprawnych w Bielawie.

Z danych Urzędu Statystycznego we Wrocławiu z 2004r. wynika, że w Powiecie Dzierżoniowskim zamieszkują 106961 osoby w tym 18562 osoby są niepełnosprawne tj. 17,35% ogółu ludności powiatu.

Spośród wszystkich rodzin objętych pomocą społeczną w Bielawie w 2005 roku było aż 326 rodzin, w których przynajmniej jeden z członków rodziny był niepełnosprawny. Dotychczasowe doświadczenia w pracy na rzecz osób niepełnosprawnych przybliżyły problematykę tych osób, ich możliwości, oczekiwania i potrzeby.

Przyczyny korzystania z pomocy niepełnosprawność	2002	2003	2004	2005
niepełnosprawność	472	464	701	326
długotrwała choroba	228	203	194	139

dane: sprawozdania roczne OPS

Na terenie Bielawy funkcjonuje Specjalny Ośrodek Szkolno-Wychowawczy, do którego uczęszczają niepełnosprawne dzieci i młodzież.

Dorośle osoby niepełnosprawne mogą uczestniczyć w zajęciach warsztatowych w dwóch placówkach: w Dziennym Domu Pomocy Społecznej i w Środowiskowym Domu Samopomocy prowadzonych przez OPS.

Dzienny Dom Pomocy Społecznej jest placówką finansowaną z budżetu gminy i zadaniem własnym gminy. Przeznaczony jest dla osób samotnych, starszych i niepełnosprawnych. Pensjonariusze mają możliwość korzystania z różnych form terapii i aktywizacji społecznej. Obecnie w Dziennym Domu Pomocy Społecznej przebywa 30 pensjonariuszy, którzy mają możliwość korzystania z placówki przez 5 dni w tygodniu.

Środowiskowy Dom Samopomocy jest placówką dziennego pobytu, przeznaczoną dla 35 osób z zaburzeniami psychicznymi, niepełnosprawnych intelektualnie, chorych, wymagających pomocy i opieki niezbędnej do życia

w środowisku rodzinnym lub lokalnym, a jednocześnie potrzebujących wsparcia i postępowania rehabilitacyjnego. Cele i zadania realizowane są poprzez:

- a) udział pensjonariuszy w treningach grupowych i indywidualnych;
- b) udział w terapii zajęciowej (zajęcia plastyczne, rękodzielnictwo, zajęcia muzyczne, komputerowe, kulinarne, porządkowe i innych formach oświatowo-kulturalnych i rekreacyjno-rehabilitacyjnych);
- c) korzystanie z poradnictwa psychologicznego;
- d) korzystanie z poradnictwa socjalnego;
- e) udział w zajęciach socjoterapeutycznych;
- f) udział w terapii psychologicznej;
- g) niektóre formy działalności prowadzone są poza placówką. Należy do nich silwoterapia czyli kontakt z przyrodą. W ramach tej formy terapeutycznej organizowane są wycieczki i pikniki w terenie.

Osoby w podeszłym wieku, przewlekle chore mogą skorzystać z pomocy w formie usług opiekuńczych, świadczonych przez opiekunki PCK.

Ustawa obliguje gminy do świadczenia usług opiekuńczych i specjalistycznych usług opiekuńczych w miejscu zamieszkania (z wyłączeniem specjalistycznych usług opiekuńczych dla osób z zaburzeniami psychicznymi) osobom, które z powodu wieku, choroby lub innych przyczyn, wymagają pomocy innych osób, a są jej pozbawione.

Usługi opiekuńcze	2002	2003	2004	2005
Liczba osób, którym decyzją przyznano usługi opiekuńcze	67	65	67	75
Liczba osób, którym decyzją przyznano specjalistyczne usługi opiekuńcze dla osób z zaburzeniami psychicznymi	11	13	12	15

dane: sprawozdania roczne OPS

Poza tym osoby w podeszłym wieku, przewlekle chore mogą zostać skierowane do Domu Pomocy Społecznej.

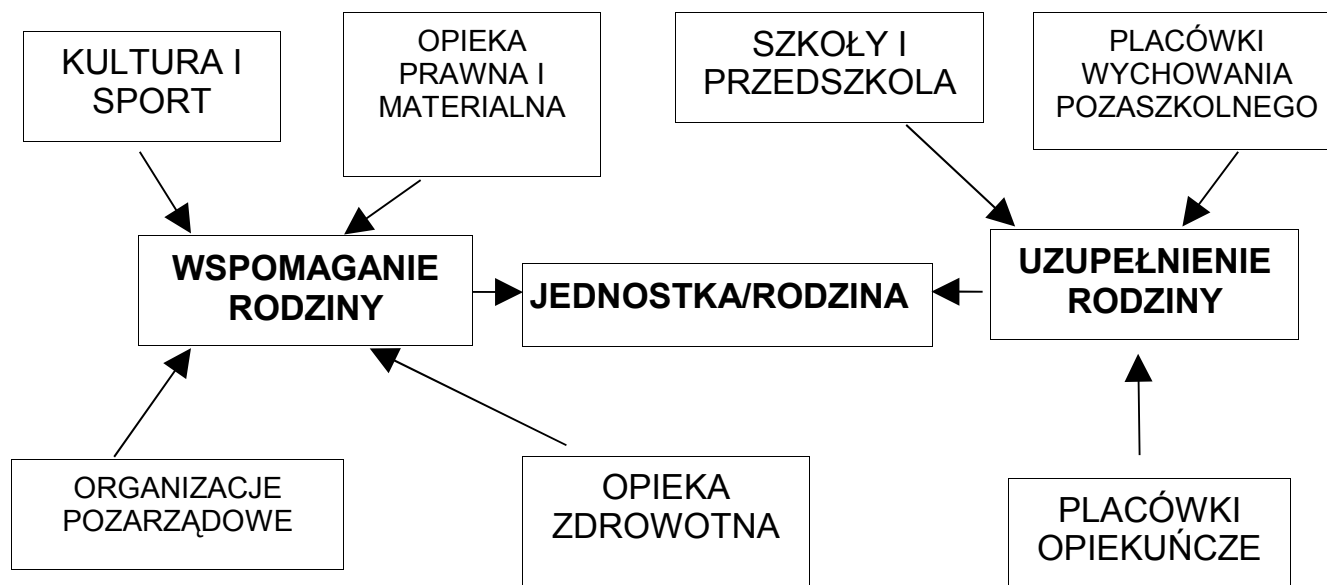
Obserwacje pracowników Ośrodka pozwalają stwierdzić, że sytuacja tej grupy osób jest bardzo trudna. Problemy osób niepełnosprawnych wiążą się głównie z barierami architektonicznymi w miejscu zamieszkania osoby niepełnosprawnej, jak i w budynkach użyteczności publicznej. Bariery te nie tylko utrudniają, ale niekiedy wręcz uniemożliwiają uczestnictwo w normalnym życiu. Problemem jest także

ograniczona możliwość zakupu sprzętu ułatwiającego poruszanie się i komunikację oraz kosztowna i trudno dostępna rehabilitacja.

Niepełnosprawni spotykają się również z problemami psychologicznymi i społecznymi, które wiążą się z trudnościami akceptacji samego siebie i swoich schorzeń oraz z brakiem zrozumienia ze strony osób zdrowych.

Rozdział V

Zasoby służące rozwiązywaniu problemów społecznych w Bielawie



Powyższy schemat wskazuje, iż na system pomocy w gminie osobom i rodzinom z grup szczególnego ryzyka składają się skoordynowane działania prowadzone przez służbę zdrowia, oświatę, kulturę, sport, pomoc społeczną i organizacje pozarządowe.

UZUPEŁNIENIE RODZINY:

Placówki opiekuńcze:

1. Dzienny Dom Pomocy Społecznej przy Ośrodku Pomocy Społecznej w Bielawie.
2. Dzienny Dom Pomocy Społecznej przy Domu Pomocy Społecznej w Bielawie.
3. Dom Pomocy Społecznej w Bielawie.
4. Środowiskowy Dom Samopomocy przy Ośrodku Pomocy Społecznej w Bielawie.
5. Zakład Opiekuńczo-Pielęgnacyjny

Przedszkola i szkoły:

1. Szkoła Podstawowa nr 1, 4, 5, 7, 10
2. Gimnazjum nr 1, 2, 3
3. Przedszkole nr 1,2,3,5,7,8

Placówki wychowania pozaszkolnego:

1. Świetlica Socjoterapeutyczna przy Szkole Podstawowej nr 5
2. Filia Świetlicy Socjoterapeutycznej przy Szkole Podstawowej nr 1 i Szkole Podstawowej nr 4
3. Świetlica Środowiskowa z elementami resocjalizacji przy OHP
4. Świetlica Środowiskowa przy Parafii pw. Wniebowzięcia NMP w Bielawie
5. Kluby Profilaktyczne przy Gimnazjum nr 1, 2, 3 oraz Szkołach Podstawowych nr 1, 7, 10

WSPOMAGANIE RODZIN

Opieka prawna i materialna:

1. Ośrodek Pomocy Społecznej.
2. Gminna Komisja Rozwiązywania Problemów Alkoholowych.
3. Powiatowy Urząd Pracy filia w Bielawie.
4. Zespół ds. przeciwdziałania przemocy w rodzinie.
5. Powiatowe Centrum Pomocy Rodzinie.
6. Gminne Centrum Informacji.
7. Punkt Szansy.

Sport i kultura:

1. Miejskie Centrum Kultury Fizycznej
2. Miejski Ośrodek Kultury i Sztuki.
3. Biblioteka Publiczna.
4. Bielawski Uniwersytet III Wieku.

Opieka zdrowotna:

1. Samodzielny Publiczny Szpital Powiatowy, oddziały okulistyczny, wewnętrzny, dziecięcy, pomocy doraźnej.
2. Przychodnie:
 - NZOZ Partnerska Spółka Lekarska Przychodnia nr 1.
 - NZOZ „Terapia”.
 - Centrum Medyczne „Astra”.
 - Praktyka Lekarza Rodzinnego „Kinesis” Jan Pędziwiatr.
 - Praktyka Lekarza Rodzinnego Wiesław Iwanowski.
 - Przychodnia Lekarska „Medicus”.
 - Specjalistyczna Poradnia Lekarska „Salubris”
 - Specjalistyczna Przychodnia Profilaktyczno-Lecznicza „Zdrowie”.
 - NZOZ Przychodnia Rodzinna i Poradnia Medycyny Sportowej.

Organizacje pozarządowe:

1. Chrześcijańska Misja Pomocy Ludziom Uzależnionym „Nowa Nadzieja”
2. Parafialny Oddział Akcji Katolickiej Diecezji Świdnickiej przy Parafii p.w. Wniebowzięcia NMP w Bielawie.
3. Parafialny Zespół „Caritas” przy Parafii p.w. Wniebowzięcia NMP w Bielawie.
4. PCK Klub Honorowych Dawców Krwi.
5. Stowarzyszenie Niesienia Pomocy Chorym, Uzależnionym od Alkoholu oraz Członkom ich Rodzin „Arka”.
6. Stowarzyszenie Obrony Bezrobotnych „Godność”.
7. Związki Emerytów, Rencistów, Inwalidów, Niewidomych.
8. Zespół pomagający potrzebującym przy Kościele Zielonoświątkowym „Betezda”.
9. Apostolstwo Trzeźwości „Barnaba” przy Parafii p.w. Wniebowzięcia NMP.

Rozdział VI

Założenia kierunkowe strategii.

Gminną Strategię Rozwiązywania Problemów Społecznych Bielawy opracowano, przyjmując za podstawę wyniki spotkań roboczych organizowanych w Ośrodku Pomocy Społecznej w Bielawie. W zespole do spraw opracowywania Gminnej Strategii Rozwiązywania Problemów Społecznych pracowali przedstawiciele poszczególnych instytucji zajmujących się rozwiązywaniem problemów społecznych i organizacji pozarządowych. W trakcie spotkań starano się odpowiedzieć na pytanie: co należy zrobić albo jakie podjąć działania, żeby zminimalizować słabe strony problemów społecznych miasta i zminimalizować zagrożenia?

Materiałami wykorzystanymi do opracowania Gminnej Strategii Rozwiązywania Problemów Społecznych były głównie dokumenty własne jednostek organizacyjnych gminy, instytucji i organizacji pozarządowych które wpływają na kształt polityki społecznej gminy.

W trakcie przeprowadzonych spotkań, zespół do spraw opracowania strategii zdefiniował na podstawie diagnozy: wizję przyszłości, cele główne, cele szczegółowe oraz kierunki działań służące przeciwdziałaniu wykluczeniu społecznemu.

6.1. Wizja

Wizja rozwoju jest określeniem takiego obrazu gminy, jaki chciałby osiągnąć zespół do spraw opracowywania strategii. Wizja określa bardzo ogólnie do czego dążymy, jakie chcemy osiągnąć cele, jeśli podejmiemy działania strategiczne.

W Strategii Rozwiązywania Problemów Społecznych Gminy Bielawa **wizję** sformułowano w następujący sposób:

W Bielawie funkcjonuje sprawny system wsparcia, umożliwiający osobom i rodzinom przezwyciężenie trudnych sytuacji życiowych, których nie są one w stanie pokonać wykorzystując własne środki, możliwości i uprawnienia.

6.2. Misja

Opracowywać i wdrażać programy, które pozwolą na skuteczne przeciwdziałanie zjawisku przemocy w rodzinie, uzależnieniom, redukowaniu zjawiska ubóstwa i bezdomności, wspieranie dzieci i ich rodzin oraz osób niepełnosprawnych pozbawionych możliwości samodzielnego funkcjonowania w społeczeństwie.

6.3. Obszary strategiczne.

Szczegółowa diagnoza i analiza sytuacji społecznej Gminy Bielawa stanowiła podstawę do wyodrębnienia 5 obszarów strategii. Są to:

Rynek pracy – bezrobocie

Uzależnienia (alkoholizm, narkomania, lekomania) i przemoc.

Edukacja, kultura i sport

Pomoc społeczna

Sytuacja mieszkaniowa - bezdomność

Podstawą do określenia celów strategicznych była analiza SWOT. Jest to metoda służąca do badania otoczenia organizacji oraz analizy jej wnętrza. Analiza SWOT oparta jest na prostym schemacie klasyfikacyjnym, w którym czynniki wpływające dzielimy na:

1. wewnętrzne pozytywne – mocne strony (Strengths),
2. wewnętrzne negatywne – słabe strony (Weaknesses),
3. zewnętrzne pozytywne – szanse (Opportunities),
4. zewnętrzne negatywne – zagrożenia (Threats).

Ocena potencjału w aspekcie słabych i mocnych stron pozwala na określenie siły i słabości gminy w zakresie analizowanych sfer społecznych. Silny potencjał to baza umożliwiająca budowanie strategii, słabości to problemy i ograniczenia do pokonania. Zagrożenia to ostrzeżenie przed niepożądanym rozwojem warunków zewnętrznych, szanse to wsparcie i inspiracje dla lokalnej polityki społecznej.

6.4. Analiza SWOT w poszczególnych obszarach strategicznych

6.4.1 Rynek pracy – bezrobocie

Mocne strony:	Słabe strony:
<ul style="list-style-type: none">• Tworzenie nowych, dużych terenów inwestycyjnych (strefa aktywności gospodarczej).• Duża ilość mieszkańców Bielawy w wieku produkcyjnym.• Infrastruktura okołobiznesowa (biura rachunkowe, banki, Punkt Szans).• Funkcjonowanie na terenie Bielawy filii PUP.• Gminne Centrum Informacji. • Programy Pomocy De Minimis. • Wykorzystanie walorów krajobrazowych, turystycznych miasta dla rozwoju gospodarczego.	<ul style="list-style-type: none">• Mała ilość inwestorów wewnętrznych w zakresie produkcji.• Niedostosowanie kwalifikacji zawodowych do potrzeb rynku będące następstwem monokultury przemysłowej Bielawy sprzed okresu transformacji.• Wysoka stopa bezrobocia w gminie Bielawa– 31,8%
Szanse:	Zagrożenia:
<ul style="list-style-type: none">• Modernizacja drogi wojewódzkiej nr 384.• Modernizacja drogi krajowej nr 8.• Budowa klasera przemysłowego skupiającego przedsiębiorców z branży odnawialnych źródeł energii.• Rozwijające się szkolnictwo wyższe.• Wykorzystanie środków strukturalnych z Unii Europejskiej.	<ul style="list-style-type: none">• Odływ młodych, wykształconych ludzi.• Brak przyszłych potencjalnych inwestorów.• Zwiększająca się tendencja dziedziczenia bezrobocia, bezradności życiowej.• Dalszy wzrost stopy bezrobocia.

6.4.2 Uzależnienia (alkoholizm, narkomania, lekomania) i przemoc.

Mocne strony	Słabe strony
<ul style="list-style-type: none"> • Wykwalifikowana kadra. • Baza i przygotowane programy. • Szeroka informacja o działalności instytucji zajmujących się problemem uzależnienia i przemocy w rodzinie. • Otwartość na nowe rozwiązania. • Współpraca z organizacjami pozarządowymi. 	<ul style="list-style-type: none"> • Brak adekwatnych do potrzeb środków publicznych na organizację czasu wolnego dla dzieci i młodzieży. • Brak wystarczającej kadry do pracy z uzależnionymi. • Nie respektowanie przepisów przez część podmiotów prowadzących sprzedaż alkoholu i nie wystarczająca skuteczność służb w ich egzekwowaniu.
Szanse	Zagrożenia
<ul style="list-style-type: none"> • Realizacja programów profilaktycznych na terenie szkół podstawowych i gimnazjalnych. • Realizacja programu socjoterapeutycznego i resocjalizacyjnego na terenie szkół i poza szkołą w warunkach zamkniętych. • Łączenie potencjałów administracji samorządowej i organizacji pozarządowych. • Edukacja dzieci i młodzieży w kierunku kształcenia pozytywnych postaw w zakresie zdrowego stylu życia. • Zrównanie szans podmiotów podejmujących działania na rzecz osób uzależnionych (zrównanie statusu prawnego). 	<ul style="list-style-type: none"> • Wzrost liczby osób marginalizowanych społecznie mających problem uzależnienia. • Zwiększenie liczby rodzin dotkniętych przemocą domową. • Brak skutecznych rozwiązań systemowych w sprawach nieletnich dotkniętych przemocą domową.

6.4.3 Edukacja, kultura i sport

Mocne strony	Słabe strony
<ul style="list-style-type: none"> • Kwalifikacje kadry. • Oferta edukacyjna i informacyjna. • Stwarzanie warunków rozwijania zainteresowań dzieci i młodzieży. • Dobre warunki do stworzenia ośrodka bazy noclegowej, w obszarze turystyki, dla ofert turystyczno-wypoczynkowych oraz rekreacyjno-sportowych na terenie OWW Sudety, Łysej Górze, Górze Parkowej. • Bogata oferta imprez kulturalnych o wymiarze lokalnym, regionalnym i międzynarodowym tj. „Tolk-Folk”, „Regałowisko”, „Street Fighter”. • Baza (Uniwersytet III Wieku, MO-KiS, MCKF, organizacje pozarządowe, Spółdzielcze Centrum Kultury) 	<ul style="list-style-type: none"> • Niewystarczająca oferta edukacyjna dla uczniów szczególnie zagrożonych niedostosowaniem społecznym. • Niewystarczający poziom wykorzystania bazy edukacyjnej i kulturalnej. • Niedostateczna infrastruktura do uprawiania sportu. • Niedofinansowanie działalności kulturalnej i sportowej gminy.
Szanse	Zagrożenia
<ul style="list-style-type: none"> • Możliwość skorzystania ze środków zewnętrznych. • Możliwość nawiązania współpracy ze szkołami partnerskimi w kraju i za granicą. • Rozwój programów edukacyjnych dla nauczycieli w zakresie radzenia sobie z młodzieżą. 	<ul style="list-style-type: none"> • Zwiększająca się liczba osób z niskim poziomem społecznym. • Ubóstwo mieszkańców.

6.4.4 Pomoc społeczna

Mocne strony	Słabe strony
<ul style="list-style-type: none"> • Różnorodne formy świadczeń społecznych. • Wykwalifikowana kadra. • Stała współpraca z organizacjami pozarządowymi, działającymi w obrębie pomocy społecznej. • Dobra diagnoza sytuacji świadczeniobiorców pomocy społecznej. • Ośrodki wsparcia. 	<ul style="list-style-type: none"> • Duże obciążenie zawodowe pracowników socjalnych. • Niewystarczająca baza wspierająca działalność na rzecz podopiecznych Ośrodka Pomocy Społecznej. • Ograniczone środki finansowe na pomoc społeczną
Szanse	Zagrożenia
<ul style="list-style-type: none"> • Większy współdziałal organizacji pozarządowych w kształtowaniu polityki społecznej. • Funkcjonowanie w mieście sieci instytucji zajmujących się rozwiązywaniem różnorodnych problemów społecznych. • Zmniejszenie liczby osób korzystających z pomocy społecznej poprzez aktywizację społeczną i zawodową. • Możliwość pozyskiwania środków zewnętrznych. 	<ul style="list-style-type: none"> • Postępująca pauperyzacja mieszkańców powodująca wzrost liczby klientów pomocy społecznej. • Brak poczucia bezpieczeństwa i zwiększenie liczby osób wykluczonych społecznie. • Powstawanie enklaw biedy, wyuczona bezradność. • Utrzymujące się wysokie bezrobocie.

6.4.5 Sytuacja mieszkaniowa - bezdomność:

Mocne strony	Słabe strony
<ul style="list-style-type: none"> • Towarzystwo Budownictwa Społecznego (TBS) oraz Spółdzielnia Mieszkaniowa. • Infrastruktura techniczna, zwłaszcza gazowa, energetyczna, telekomunikacyjna i ciepłownicza. • Atrakcyjne położenie geograficzne Gminy. • Miejscowe plany zagospodarowania przestrzennego pozwalające na przeprowadzenie inwestycji i wejście zewnętrznych inwestorów strategicznych 	<ul style="list-style-type: none"> • Brak budownictwa komunalnego i socjalnego. • Niedobór mieszkań. • Brak środków finansowych do realizacji nałożonych na gminę obowiązków w zakresie mieszkalnictwa. • Ograniczone środki na inwestycje. • Wzrost czynszów.
Szanse	Zagrożenia
<ul style="list-style-type: none"> • Kredyty z Krajowego Funduszu Mieszkalnictwa oraz zewnętrzni inwestorzy. • Przeznaczenie części istniejącego zasobu mieszkaniowego na lokale socjalne i tymczasowe. • Budowa nowych budynków mieszkalnych. • Możliwość zagospodarowania obiektów przemysłowych na cele mieszkaniowe. 	<ul style="list-style-type: none"> • Bezrobocie powodujące ubożenie społeczeństwa i wzrost zapotrzebowania na lokale socjalne. • Pogorszenie warunków mieszkaniowych mieszkańców Bielawy. • Wzrost bezdomności oraz narastający niedobór mieszkań.

6.5. Cele główne strategii

Opierając się na wcześniej sformułowanych mocnych i słabych stronach, szansach i zagrożeniach zespół do spraw opracowania strategii określił następujące cele główne dla poszczególnych obszarów:

Dla obszaru „Rynek pracy – bezrobocie”

Zwiększenie szans na podjęcie pracy zawodowej przez mieszkańców Bielawy w celu minimalizacji negatywnych skutków psychospołecznych wynikających z bezrobocia.

Dla obszaru „Uzależnienia (alkoholizm, narkomania, lekomania) i przemoc”

Zwiększenie zasięgu profilaktyki uzależnień i przemocy wśród mieszkańców Bielawy.

Dla obszaru „Edukacja, kultura i sport”

Wspieranie rozwoju edukacji, kultury i sportu.

Dla obszaru „Pomoc społeczna”

Profesjonalna i kompleksowa pomoc w rozwiązywaniu problemów społecznych.

Dla obszaru „Sytuacja mieszkaniowa - bezdomność”

Zwiększanie i poprawa stanu zasobów mieszkaniowych.

Osiągnięcie tych celów odbywać się będzie poprzez realizację celów szczegółowych w poszczególnych latach.

6.6. Cele szczegółowe i ich realizacja.

6.6.1. Rynek pracy-bezrobocie

Cel główny:

Zwiększenie szans na podjęcie pracy zawodowej przez mieszkańców Bielawy w celu minimalizacji negatywnych skutków psychospołecznych wynikających z bezrobocia.

Cele szczegółowe:

I. Amortyzowanie zderzenia mieszkańców Bielawy ze zjawiskiem bezrobocia.

1. Aktywizacja osób bezrobotnych i edukacja dostosowana do potrzeb obecnego i przewidywanego rynku pracy w Bielawie (roboty publiczne, prace społecznie użyteczne, warsztaty, szkolenia, przygotowanie do zawodu, kursy zawodowe i motywacyjne).
2. Motywowanie bezrobotnych do poszukiwania zatrudnienia i usamodzielnienia się.
3. Ułatwienia w pokonywaniu barier wejścia na rynek pracy.
4. Przeciwdziałanie negatywnym skutkom psychospołecznym bezrobocia.
5. Rozpowszechnianie informacji dotyczących możliwości przeciwdziałania bezrobociu.

II. Rozwój infrastruktury gospodarczej.

1. Instytucjonalne i kapitałowe wspieranie lokalnej przedsiębiorczości.
2. Program rozwoju gospodarki i turystyki na terenie gminy Bielawa.
3. Rozwój infrastruktury technicznej.

6.6.2. Uzależnienia (alkoholizm, narkomania, lekomania) i przemoc

Cel główny:

Zwiększenie zasięgu profilaktyki uzależnień i przemocy wśród mieszkańców Bielawy.

Cel szczegółowy:

I. Objęcie profilaktyką uzależnień i przemocy rodziców i dzieci uczestniczących w programach merytorycznych.

1. Realizacja programów dotyczących przemocy i uzależnień w przedszkolach, szkołach podstawowych i gimnazjalnych.

2. Zwiększenie bazy materialnej i intelektualnej umożliwiającej realizację programów merytorycznych (m. in. utworzenie Centrum Pomocy Rodzinie z ofertą kompleksowej pomocy i opieki psychologicznej, terapeutycznej, prawniczej dla osób uzależnionych od alkoholu, narkotyków oraz dla rodzin tych osób).
3. Edukacja rodziców. Organizowanie pogadanek, prelekcji, dyżurów interwencyjno-wspierających.
4. Promowanie wśród mieszkańców zdrowego stylu życia.
5. Zwiększenie bazy instytucjonalnej dla osób uzależnionych od alkoholu, narkotyków (utworzenie detoksu z oddziałem terapii odwykowej oraz hostelu dla ludzi bezdomnych, po terapii odwykowej).
6. Wspieranie stowarzyszeń, instytucji podejmujących w/w działania obronne oraz zabezpieczające.

6.6.3 Edukacja, kultura i sport

Cel główny:

Wspieranie rozwoju edukacji, kultury i sportu

Cele szczegółowe:

I. Zapewnienie dzieciom i młodzieży jak najlepszych warunków umożliwiających zdobywanie wiedzy zgodnie z ich predyspozycjami a także potrzebami rynku pracy.

1. Umożliwienie kadrze pedagogicznej nabywania dodatkowych kwalifikacji i doskonalenia zawodowego.
2. Wspieranie finansowe imprez edukacyjnych.
3. Dostosowanie oferty edukacyjnej do potrzeb rynku pracy i oczekiwań mieszkańców.

II. Zapewnienie szerokiego dostępu mieszkańcom do obiektów kultury i sportu.

1. Wspieranie finansowe imprez kulturalnych, turystycznych i sportowych.
2. Utworzenie Centrum Biblioteczno-Informatycznego.
3. Organizowanie i wspieranie cyklicznych imprez kulturalnych i sportowych.
4. Budowa hali widowiskowo-sportowej.
5. Budowa ogólnie dostępnych obiektów sportowo-rekreacyjnych.
6. Budowa boisk przy szkołach.
7. Modernizacja bazy kulturalnej

6.6.4 Pomoc społeczna

Cel główny:

Profesjonalna i kompleksowa pomoc w rozwiązywaniu problemów społecznych.

Cele szczegółowe:

I. Wspieranie osób i rodzin dotkniętych ubóstwem.

1. Udzielanie pomocy finansowej i rzeczowej osobom i rodzinom dotkniętym ubóstwem.
2. Dożywianie dzieci oraz osób dorosłych.
3. Motywowanie i wspieranie osób i rodzin w działaniach zmierzających do wyjścia z trudnej sytuacji życiowej.
4. Zintegrowane działania instytucji i organizacji społecznych skierowane do osób i rodzin dotkniętych i zagrożonych wykluczeniem społecznym.

II. Tworzenie systemu pomocy rodzinie w celu przeciwdziałania powstawania nowych i niwelowania istniejących już deficytów i zaniedbań.

1. Rozeznanie i diagnozowanie rodzin w środowisku i placówkach oświatowych.
2. Rozwój placówek wsparcia dla dzieci i rodzin zagrożonych i dysfunkcyjnych.
3. Poradnictwo pedagogiczne i psychologiczne dla dzieci i rodziców.
4. Budowanie systemu wsparcia dla rodzin poprzez tworzenie programów działań i zasad współpracy z innymi podmiotami i instytucjami w zakresie poradnictwa specjalistycznego i różnego rodzaju form pomocy dla rodzin naturalnych mających trudności w wypełnianiu funkcji opiekuńczo – wychowawczych (poradnictwo, terapia, praca socjalna).

III. Zintegrowany program działań na rzecz osób niepełnosprawnych i starszych.

1. Kształtowanie pozytywnego obrazu niepełnosprawności i starości w środowisku społecznym.
2. Rozwój placówek wsparcia dla osób niepełnosprawnych i starszych.
3. Poradnictwo specjalistyczne i praca socjalna na rzecz osób niepełnosprawnych i starszych.
4. Aktywizacja społeczna, edukacja i psychoedukacja osób niepełnosprawnych i ich rodzin
5. Świadczenie usług opiekuńczych na rzecz osób niepełnosprawnych i starszych.

IV. Korzystanie z nowych projektów, możliwości i rozwiązań.

1. Pisanie projektów, wniosków, programów w celu pozyskania środków na realizację zadań podnoszących poziom życia mieszkańców Bielawy.

V. Rozwój bazy dotyczącej pomocy społecznej, rozbudowa siedziby OPS.

6.6.5 Sytuacja mieszkaniowa - bezdomność

Cel główny:

Zwiększanie i poprawa stanu zasobów mieszkaniowych.

Cele szczegółowe:

I. Zwiększenie zasobów Gminy Bielawa

1. Budowa mieszkań w systemie TBS.
2. Adaptacja obiektów przemysłowych na cele mieszkaniowe.
3. Budownictwo indywidualne.

II. . Preferencje dla budownictwa mieszkaniowego.

1. Pełne uzbrajanie przez Gminę terenów przeznaczonych pod zabudowę mieszkaniową.
2. Zapewnienie preferencyjnych warunków nabywania działek budowlanych.

III.. Poprawa stanu zasobów mieszkaniowych.

1. Prowadzenie bieżących remontów i modernizacji istniejących zasobów mieszkaniowych.

IV.. Tworzenie lokali socjalnych.

1. Tworzenie lokali socjalnych z istniejącego zasobu w wyniku przemieszczania się mieszkańców.
2. Zagwarantowanie lokali socjalnych dla osób w trudnej sytuacji mieszkaniowej, bezdomnych i uprawnionych do lokali socjalnych.

Rozdział VII

Wnioski i uwagi końcowe

Realizacja Gminnej Strategii Rozwiązywania Problemów Społecznych przyczyni się do wdrożenia w Bielawie nowoczesnego modelu polityki społecznej. Strategia ukierunkowuje działania władz samorządowych, instytucji oraz organizacji samorządowych do rozwiązywania problemów społecznych. Działania strategiczne dają możliwość podniesienia poziomu życia mieszkańców Bielawy, osób wykluczonych lub zagrożonych wykluczeniem społecznym. Celem strategii są działania długookresowe i długofalowe, polegające na inwestycji w poprawę sytuacji materialnej, mieszkaniowej, system edukacji, kultury i sportu, działania na rzecz poprawy na rynku zatrudnienia.

Cele i kierunki działań zawarte w Strategii, pozwalają na dotarcie do najbardziej potrzebujących grup społecznych, często marginalizowanych i wykluczonych ze społeczeństwa. Strategia proponuje wdrożenie partnerstwa lokalnego między różnorodnymi partnerami społecznymi, jako zasady rozwiązywania problemów społecznych mieszkańców Bielawy, co pozwala na rozwój i pogłębianie współpracy pomiędzy instytucjami, organizacjami i samorządem.

Strategia ukazuje również, układ finansowania polityki społecznej i źródła pozyskiwania środków na rozwiązywania problemów społecznych, w tym środków Unii Europejskiej w ramach Europejskiego Funduszu Społecznego. Stwarza to szansę na usprawnienie instytucjonalne sfery związanej z realizacją zadań pomocy społecznej, ograniczaniem negatywnych zjawisk społecznych, jak patologie, ubóstwo czy długotrwałe bezrobocie.

Od realizacji działań i determinacji w procesie wdrażania Gminnej Strategii Rozwiązywania Problemów Społecznych zależeć będzie efektywność i zdolność instytucji, organizacji i władz samorządowych do rozwiązywania problemów społecznych mieszkańców Bielawy.